

みやぎ

技能と能力開発

能力開発 No.55

令和7年度 宮城県職業能力開発関係表彰式！



目次

| | | |
|----------------------|-------|----|
| ●令和7年度宮城県職業能力開発関係表彰式 | | 1 |
| ●令和7年度各種表彰受賞者(ご紹介) | | 2 |
| 宮城県職業能力開発協会だより | | 10 |



令和7年度 宮城県職業能力開発関係表彰式

97名・2団体・3事業所が栄えある受賞

宮城県、県職業能力開発協会及び県技能士会連合会の共催による「令和7年度宮城県職業能力開発関係表彰式」が令和7年11月25日（火）に県庁2階講堂において関係者約150名の出席のもと開催され、宮城県知事表彰、宮城県職業能力開発協会長表彰、宮城県技能士会連合会会長表彰及び技能五輪宮城県大会成績優秀者表彰が行われました。

受賞されました皆様、大変おめでとうございます。今後、益々のご活躍をお祈り申し上げます。



式辞 小林副知事



祝辞 高橋議長



宮城県卓越技能者表彰者



宮城県青年技能者表彰者

***** 受賞者は次の方々です *****

(敬称は省略させていただきます)

○宮城県知事表彰

宮城県職業能力開発関係表彰



表彰授与者 小林副知事

1 宮城県卓越技能者 (8名)

| | | |
|--------|-------------|-------------------|
| 江 畑 進 | 金 型 製 造 工 | 迫リコー株式会社 |
| 三上 真 史 | ア ー ク 溶 接 工 | 東北発電工業株式会社 利府製作工場 |
| 浅野 浩 史 | 建 築 と び 工 | 株式会社鷹小澤組 |
| 千田 英 明 | 左 官 | クレア工業株式会社 |
| 齋 藤 洋 | 建 築 塗 装 工 | 株式会社櫻下塗装工業 |
| 渋谷 幸 彦 | 造 園 師 | 有限会社五葉園 |
| 車 塚 啓 | 日本料理調理人 | 日本料理 多津味 |
| 千葉 光 博 | 中華料理調理人 | 仙台サンプラザ株式会社 |

2 宮城県青年技能者 (12名)

| | | |
|--------|--------------|---------------------------------|
| 後藤 達 仁 | 旋 盤 工 | エトリア株式会社 東北事業所 |
| 佐々 雄 大 | N C 旋 盤 工 | プラスエンジニアリング株式会社 仙台事業所 |
| 三浦 広 大 | ア ー ク 溶 接 工 | 東北発電工業株式会社 利府製作工場 |
| 千葉 悠 生 | 電気配線工事作業員 | 株式会社エアテック エンジニアリング本部電気設備部施工センター |
| 青沼 雅 哉 | 電気配線工事作業員 | 株式会社エアテック エンジニアリング本部電気設備部施工センター |
| 宮崎 裕 基 | 建 築 大 工 | 個人事業主 |
| 橋本 勝 人 | 建 築 と び 工 | 有限会社佐市工務店 |
| 阿部 宏 一 | 配 管 工 | 株式会社大盛設備工業 |
| 今野 直 哉 | 日本料理調理人 | 株式会社坊源 山景の宿流迎 |
| 渡邊 宜 朋 | 中華料理調理人 | 仙台ターミナルビル株式会社 ホテルメトロポリタン仙台 |
| 小泉 りの | ウエイター・ウエイトレス | 仙台ターミナルビル株式会社 ホテルメトロポリタン仙台 |
| 笹原 樹 里 | フラワーデザイナー | 花しょう株式会社 |

3 認定職業訓練功労者（1名）

江村 克志 職業訓練法人大崎地域職業訓練協会

4 優良事業所（2事業所）

日東通信株式会社
株式会社ホンダモビリティ東北

5 技能検定功労団体・事業所（1団体・1事業所）

東北 FRP 研究会
三光化成株式会社 宮城工場

6 技能検定功労者（15名）

| | | |
|-------|----------|-------------------------|
| 高橋 秀昌 | 建設機械整備 | 株式会社宮富士工業 |
| 阿部 栄治 | 建設機械整備 | 株式会社宮富士工業 |
| 高坂 修司 | 熱絶縁施工 | 東北保温保冷工業協会 宮城県支部 |
| 平田 信次 | 熱絶縁施工 | 東北保温保冷工業協会 宮城県支部 |
| 北山 利行 | 路面標示施工 | 宮城県交通安全施設業協同組合 |
| 福田 幸穂 | 配管 | 宮城県管工業協同組合 |
| 鈴木 勝 | 建設機械整備 | 一般社団法人日本建設機械レンタル協会 宮城支部 |
| 阿部 恵子 | フラワー装飾 | フラワー装飾技能検定 宮城県協議会 |
| 野田 伸之 | 金属プレス加工 | アルプスアルパイン株式会社 涌谷工場 |
| 佐藤 武吉 | 塗装 | 宮城県塗装業組合連合会 |
| 千葉 克広 | 表装 | 宮城県表具内装業連合会 |
| 保志 篤 | さく井 | 一般社団法人全国さく井協会 東北支部 |
| 加藤 清彦 | ダイカスト | 岩機ダイカスト工業株式会社 |
| 坂下 英憲 | 電気機器組立て | 古川電気工業株式会社 |
| 青柳 昭弘 | プラスチック成形 | 株式会社仙台ニコン |

○宮城県職業能力開発協会会長表彰



表彰状授与 小林会長

1 認定職業訓練功労者（3名）

| | |
|-------|-------------------|
| 千葉りき子 | 職業訓練法人塩釜建設技能者訓練協会 |
| 阿部浩一 | 職業訓練法人塩釜建設技能者訓練協会 |
| 石ヶ森信幸 | 職業訓練法人大崎地域職業訓練協会 |

2 技能検定功労団体（1団体）

東西アスファルト事業協同組合

3 技能検定功労者（20名）

| | | |
|-------|------------|------------------------|
| 喬橋憲司 | 機械加工 | 東北職業能力開発大学校 |
| 山科孝志 | 電子機器組立て | セレスティカ・ジャパン株式会社 |
| 阿部広 | 強化プラスチック成形 | 東北 FRP 研究会 |
| 三浦正明 | 強化プラスチック成形 | 東北 FRP 研究会 |
| 浅野目孝之 | 防水施工 | 宮城県防水工事業協会 |
| 小野金彦 | 内装仕上げ施工 | 宮城県室内装飾事業協同組合 |
| 熱海浩幸 | 内装仕上げ施工 | 宮城県建設室内工事業協会 |
| 栗原義宣 | 塗装 | 宮城県塗装業組合連合会 |
| 森英源 | 広告美術仕上げ | 宮城県屋外広告美術協同組合 |
| 板垣慎吾 | シーケンス制御 | トヨタ自動車東日本株式会社 トヨタ東日本学園 |
| 泉靖章 | 厨房設備施工 | 一般社団法人日本厨房工業会 東北支部 |
| 狩野信二 | 型枠施工 | 宮城県型枠工事業協同組合 |
| 平間誠貴 | 造園 | 一般社団法人宮城県造園建設業協会 |
| 山本伸一 | 建築板金 | 宮城県板金工業組合 |
| 平岡慶新 | 建築板金 | 宮城県板金工業組合 |
| 坂本公久 | プラスチック成形 | 玉川電器株式会社 宮城工場 |
| 渡邊貴司 | 路面標示施工 | 宮城県交通安全施設業協同組合 |
| 白石大二郎 | 機械検査 | 宮城県古川工業高等学校 |

宮澤良和
山田光彦

かわらぶき
ガラス施工

宮城県瓦葺き技能士会
宮城県板硝子商工協同組合

○宮城県技能士会連合会会長表彰



表彰状授与 阿部会長

1 特別功勞者（4名）

| | |
|--------|-----------------|
| 齋藤 忠俊 | 宮城県畳業商工組合技能士会 |
| 小野 寺昭一 | 宮城県塗装業組合連合会技能士会 |
| 佐々木 新 | 一般社団法人宮城県調理師会 |
| 日下 十四男 | 宮城県日本調理技能士会 |

2 永年勤続者（2名）

| | |
|-------|---------------|
| 今野 秀一 | 宮城県畳業商工組合技能士会 |
| 渡部 建 | 宮城県日本調理技能士会 |

3 役職員功勞者（2名）

| | |
|-------|-----------------------------|
| 鈴木 良雄 | 宮城県屋外広告美術協同組合技能士会 |
| 中山 明 | 一般社団法人全日本司厨士協会関東総合地方本部宮城県本部 |

4 優良技能者（4名）

| | |
|-------|------------------|
| 庄子 正一 | 宮城県造園建設業協会技能士会 |
| 齊藤 満男 | 一般社団法人宮城県調理師会 |
| 阿部 雅俊 | 宮城県日本調理技能士会 |
| 川島 恵子 | 一般社団法人日本洋装協会東北地区 |

○技能五輪宮城県大会成績優秀者表彰



最優秀賞表彰状授与 小林副知事

1 最優秀賞 (3 職種 3 名)

| | | |
|------|------|----------------------------|
| 熊谷拓 | 機械加工 | 宮城県気仙沼向洋高等学校 |
| 村上愛実 | 西洋料理 | 仙台ターミナルビル株式会社 ホテルメトロポリタン仙台 |
| 菅原一斗 | 建築大工 | 宮城県立大崎高等技術専門校 |

2 優秀賞 (3 職種 9 名)

| | | |
|-------|------|---------------|
| 神馬晴 | 機械加工 | 宮城県工業高等学校 |
| 武山夏樹 | 機械加工 | 宮城県工業高等学校 |
| 村上頼仁 | 機械加工 | 宮城県気仙沼向洋高等学校 |
| 高橋拓幹 | 配管 | 中野冷機株式会社 |
| 東海林俐玖 | 配管 | 仙台エルピーガス株式会社 |
| 下地友輔 | 配管 | — |
| 関口紘風 | 建築大工 | 宮城県立大崎高等技術専門校 |
| 三輪風月 | 建築大工 | 有限会社高橋工務店 |
| 今泉凜香 | 建築大工 | 株式会社佐々木設計 |

3 敢闘賞 (4 職種 11 名)

| | | |
|--------|------|---------------|
| 齋藤朱里 | 機械加工 | 宮城県工業高等学校 |
| 菊田光琉 | 機械加工 | 宮城県工業高等学校 |
| 高橋遥斗 | 機械加工 | 宮城県工業高等学校 |
| 佐々木琥太郎 | 機械加工 | 宮城県工業高等学校 |
| 山内空也 | 機械加工 | 宮城県登米総合産業高等学校 |
| 小野寺琉人 | 配管 | — |
| 佐々木隼人 | 配管 | 株式会社たさい |
| 佐藤大精 | 建築大工 | 宮城県立大崎高等技術専門校 |

| | | |
|-------|------|----------------------------|
| 阿部隼也 | 建築大工 | 宮城県立大崎高等技術専門校 |
| 佐々木駿弥 | 建築大工 | 有限会社いずみ建装 |
| 千葉聖也 | 建築大工 | 住協建設株式会社 |
| 佐々木洸栄 | 建築大工 | — |
| 綱田光希 | 建築大工 | 東北職業能力開発大学校 |
| 菊池優里花 | 西洋料理 | 仙台ターミナルビル株式会社 ホテルメトロポリタン仙台 |

令和7年度 叙勲・褒章受章者のご紹介

☆ 叙勲・褒章（3名）

令和7年春の褒章

黄 綬 褒 章 内 海 一 富 一般社団法人宮城県造園建設業協会

令和7年春の叙勲

伊 藤 俊 一 宮城県左官工業組合連合会

令和7年秋の叙勲

川 村 武 史 日本コンピュータ学園東北電子専門学校 専任教員

令和7年度 各種表彰受賞者のご紹介

☆ 厚生労働大臣表彰（4名）

卓越した技能者（現代の名工）

| | |
|-------|-------------|
| 庄子 正勝 | 株式会社庄倉工業所 |
| 後藤 秀敏 | 株式会社東松島長寿味噌 |
| 石川 吉彦 | 安養寺窯 |
| 菅井 敏彦 | 仙台国際ホテル株式会社 |

技能検定関係団体

フラワー装飾技能検定宮城県協議会

技能検定関係功労者

千葉 正幸 元 東北電機製造株式会社

☆ 中央職業能力開発協会会長表彰（2名・1事業所）

技能検定事業関係事業所

株式会社宮富士工業

技能検定事業関係都道府県技能検定委員

| | |
|---------|-----------------|
| 加藤 豊 元 | 東北リコー株式会社 |
| 菅原 重徳 元 | アルプス電気株式会社 涌谷工場 |

宮城県職業能力開発協会だより

- 令和7年度第47回通常総会開催 10
- 第53回東北職業能力開発促進大会 12
- 職業訓練指導員資格取得講習（48時間講習）開催 13
- 階層別研修・テーマ別研修開催 14
- 令和6年度後期技能検定試験実施結果 15
- 令和7年度前期技能検定試験実施結果 17
- 令和6年度外国人技能実習生技能検定実施結果 19
- 第63回技能五輪全国大会開催 22
- 第33回技能グランプリ開催 24
- 第20回若年者ものづくり競技大会開催 25
- コンピュータサービス技能評価試験のご案内 26
- 若年技能者人材育成支援等事業 27
- 教育用(DVD)貸出 32

【令和7年度 第47回 通常総会開催】

令和7年度宮城県職業能力開発協会通常総会は、5月29日（木）にホテル白萩（仙台市青葉区）において開催いたしました。

初めに小林会長を議長に選出、議事録署名人に 阿部茂 理事を指名し、下記議案が審議され、いずれも原案どおり可決承認されました。

《総 会 議 案》

- 第1号議案 令和6年度事業報告について
- 第2号議案 令和6年度収支決算について(監査報告)
- 第3号議案 剰余金の処分（案）について
- 第4号議案 令和7年度事業計画（案）について
- 第5号議案 令和7年度収支予算（案）について
- 第6号議案 令和7年度借入金最高限度額について
- 第7号議案 付帯事項の承認について
- 第8号議案 役員を選任について



小林会長挨拶

◆令和7年度事業計画

1 会務関係

- (1) 各種会議の開催及び出席
 - ① 通常総会・理事会
 - ② 中央職業能力開発協会通常総会・理事会
 - ③ 都道府県職業能力開発協会技能検定担当課長会議（前期・後期）
 - ④ 技能検定実技試験水準調整会議（前期・後期）
 - ⑤ 北海道・東北ブロック職業能力開発協会専務理事等及び職員会議
 - ⑥ 北海道・東北ブロック職業能力開発協会専務理事等会議
 - ⑦ 都道府県職業能力開発協会職員研修
- (2) 協会会員の拡大
- (3) 事業の充実及び計画的推進

2 能力開発振興事業関係

- (1) 職業訓練推進事業の実施
 - ① 関係機関との連絡会議等（県主管課、厚生労働省関係機関等）
 - ② 認定職業訓練団体の育成（認定職業訓練校訓練生、事業主表彰）
- (2) 職業訓練指導員資格取得講習会の実施（48時間講習）
- (3) 階層別研修の実施
 - ① 新入社員研修
 - ② 新入社員研修（製造業）
 - ③ 中堅社員キャリアアップ研修

- ④ 管理職養成研修
- ⑤ 新入社員フォロー研修
- (4) テーマ別研修の実施
 - ① メンター研修
 - ② OJT 研修 (On the job Training)
 - ③ アンダー・コンフリクトマネジメント研修
 - ④ 問題解決力向上研修
 - ⑤ カウンセリングマインド研修
 - ⑥ タイムマネジメント研修
- (5) ビジネス・キャリア検定試験の実施
- (6) 技能向上推進事業の実施
 - ① 令和7年度宮城県職業能力開発関係表彰式の開催
 - ② 東北職業能力開発協議会長表彰への出席
 - ③ 全国職業能力開発関係表彰式への出席
- (7) 会報「みやぎ技能と能力開発」の発刊

3 技能検定事業関係

- (1) 技能検定試験の実施
 - ① 前・後期技能検定試験の実施 (学科・実技)
 - ② 随時実施技能検定試験の実施 (通年)
- (2) 技能検定試験の推進
 - ① 技能検定試験説明会の開催 (令和7年度後期・令和8年度前期)
 - ② 技能検定委員職種別打合せ会の開催
 - ③ 技能検定試験受検者の受検勧奨
- (3) 技能検定合格者に対するフォローアップ講習会の実施

4 技能振興事業関係

- (1) 技能五輪大会
 - ① 宮城県大会の開催
 - ② 第63回技能五輪全国大会への派遣 (愛知県)
- (2) 第20回若年者ものづくり競技大会への派遣 (香川県)
- (3) 第33回技能グランプリへの派遣 (大阪府)

5 技能評価事業関係

- (1) コンピュータサービス技能評価試験の実施

6 受託事業関係

若年技能者人材育成支援等事業

- (1) 地域における技能振興事業
- (2) ものづくりマイスターの認定、登録に関する業務
- (3) ものづくりマイスターの活用に係る業務
- (4) 地方公共団体、経済団体等との連携会議の設置・運営
- (5) 全国斉一的な事業展開

第53回東北職業能力開発促進大会開催

第53回東北職業能力開発促進大会が、令和7年6月11日(水)山形県山形市「山形国際ホテル」にて開催されました。

当大会は、東北六県の職業能力開発関係者が一堂に会し、現代の職業能力開発や人材育成に関する諸問題を討議することによって、参加者相互の啓発を図ると共に、一致協力して時代に即応した職業能力開発を促進し、諸事業の振興発展に資することを目的に、毎年東北各県持ち回りで開催されるものです。

認定職業訓練や、技能検定に功労のあった方々の協議会会長表彰や大会宣言があり、引き続き、株式会社天童木工 取締役企画部長 森山 馨 様により「ものづくり 技術の革新と継承」と題して記念講演が行われました。

最後に時期開催県である福島県協会会長より、来年は6月11日に会津若松市で開催予定と挨拶があり盛会裏に終了しました。

東北職業能力開発協議会会長表彰者

| 功労区分 | 氏名 | 所 属 |
|------|--------|------------------------|
| 職業訓練 | 佐藤 明人 | 職業訓練法人塩釜建設技能者訓練協会 |
| | 佐々木 三男 | 職業訓練法人大崎地域職業訓練協会 |
| 技能検定 | 渡辺 知男 | 一般社団法人日本建設機械レンタル協会宮城支部 |
| | 佐々木 悦郎 | 宮城県職業能力開発協会 |
| | 佐藤 正芳 | 宮城県板硝子商工協同組合 |
| | 大坂 文治 | 宮城県塗装業組合連合会 |



東北職業能力開発協議会 山本会長挨拶
(山形県職業能力開発協会会長)

職業訓練指導員資格取得講習（48時間講習）開催

職業訓練指導員資格取得講習（48時間講習）を、当協会を会場に10月29日から10月31日及び11月5日から7日の計6日間で開催しました。

講習は、「職業訓練原理」「教科指導方法」「労働安全衛生」及び「関係法規」等、職務遂行に必要なカリキュラム内容となっており、今年度は14職種26名の方々から受講申込みがありました。

講習の最終時間において確認テストを行い、25名に講習修了証書を交付しました。

修了証書取得者は、県知事への申請により職業訓練指導員免許が取得できます。

職業訓練指導員は、公共職業訓練施設等において学科・実技の訓練を担当することが出来る資格であると共に、民間事業所においては、後進の指導にあたる上で必要な指導力を身につけた指導者です。

技能検定1級に合格された方、公共・認定職業訓練校を修了された方等（実務経験必要）、更なるキャリアアップに職業訓練指導員資格を取得されてはいかがでしょうか。

○職業訓練指導員資格取得講習（48時間講習）カリキュラム

| 講習科目 | 時間数 | 内 容 |
|--------|------|--------------------------------------|
| 職業訓練原理 | 4時間 | 職業訓練の沿革、現状、目的、指導員の役割と求められる資質等 |
| 教科指導方法 | 16時間 | 訓練実施計画、指導の準備、指導の進め方、教材の活用、訓練評価等 |
| 労働安全衛生 | 3時間 | 安全管理、安全の確保、衛生管理、衛生と作業環境等 |
| 訓練生の心理 | 7時間 | 訓練生の支援、訓練生の選抜、訓練生の特質の理解、技能の習得等 |
| 生活指導 | 6時間 | 生活指導の目的、範囲、方法 |
| 関係法規 | 4時間 | 職業能力開発促進法、職業安定法、雇用対策法、雇用保険法、労働基準関係法等 |
| 事例研究 | 6時間 | 作業分解、指導案、訓練実施計画、指導記録等の事例研究 |
| 確認テスト | 2時間 | 6日間の講習を通して学んだ内容についての確認テスト |

令和8年度階層別研修・テーマ別研修開催

協会では、例年階層別研修や特化したテーマを取り上げた研修を開催しています。

協会会員は、受講料の割引制度があります。

令和8年度は以下の研修を開催します。

| | 研修名 | 開催日 | 内容 |
|--------|--------------------|-----------------|---|
| 階層別研修 | 新入社員研修① | 4月6日(月)～7日(火) | 新社会人として押さえておきたい社会人としての心構えや仕事の基本ルール、人間関係のあり方、基本的なマナーについての研修。 |
| | 新入社員研修② | 4月13日(月)～14日(火) | |
| | 中堅社員キャリアアップ研修 | 6月23日(火) | 上司からの指示を待つのではなく、自ら考え、自発的に行動できる意識と能力をもつ社員を育てる研修。 |
| | 管理職養成研修 | 9月15日(火) | 厳しい時代環境の中で、企業が確かに発展するための核となる次世代のリーダーとして必要な考え方の基本や実践方法を習得する研修。 |
| | 新入社員フォロー研修 | 9月17日(木)～18日(金) | 社会人としての基本を改めて確認するとともに、現在の自分に期待される役割を考え、今後の仕事に取り組む姿勢を積極的にする研修。 |
| テーマ別研修 | メンター研修 | 5月13日(水) | 新入社員の教育者、相談相手となる方々(メンター)が、自身の役割を理解し、円滑な指導・育成をするポイントを押さえる研修。 |
| | OJT研修 | 7月7日(火) | 人材不足や若手育成、離職防止など、課題が山積する中、職場における人づくりの基本として、人材育成の基本的な考え方を押さえる研修。 |
| | アサーティブ・コミュニケーション研修 | 7月10日(金) | 相手の話をしっかりと聞き、自分の意見を率直に伝える等、自他尊重の自己表現スキルを習得する研修。 |
| | 問題解決力向上研修 | 10月下旬予定 | 講義と受講者参加型の演習を通じて、激変する環境の中で、社員として問題意識を高め、主体的に職場の問題を解決していく能力を向上させる研修。 |
| | メンタルヘルスとハラスメント防止研修 | 10月下旬予定 | 各種ハラスメントや、メンタルヘルスに関して部下や周囲の人達の心のケアの必要性や職場における対応方法を理解する研修。 |
| | タイムマネジメント研修 | 11月上旬予定 | タイムマネジメントの基本や、時間分析の手法と問題解決について演習をとおして学ぶことで、仕事の効率化を図る研修。 |

研修受講に関する問合せ先：総務開発課 022-271-9260

《技能士誕生～561名》

令和6年度後期技能検定試験実施結果

令和6年度後期検定試験が、令和6年12月5日から令和7年2月16日の期間に実施され、3月14日に合格発表がされました。

今回の受検者は、974名で、合格者は561名、平均合格率は57.6%でした。

また、技能検定と併行して行われた技能五輪宮城県大会では、11名が水準成績を取得しました。

1 級、学科、実技別状況

(人.%)

| 級別 | 実 技 試 験 | | | 学 科 試 験 | | | 総 数 | | |
|------|---------|------|-------|---------|------|--------|------|------|-------|
| | 申請者数 | 合格者数 | 合格率 | 申請者数 | 合格者数 | 合格率 | 申請者数 | 合格者数 | 合格率 |
| 1 級 | 218 | 120 | 60.9% | 166 | 122 | 80.3% | 237 | 120 | 50.6% |
| 2 級 | 314 | 176 | 60.7% | 228 | 174 | 80.9% | 333 | 163 | 48.9% |
| 3 級 | 335 | 262 | 79.9% | 333 | 287 | 90.8% | 342 | 242 | 70.8% |
| 単一等級 | 22 | 19 | 90.5% | 22 | 22 | 100.0% | 22 | 19 | 86.4% |
| 特 級 | 19 | 11 | 57.9% | 39 | 17 | 43.6% | 40 | 17 | 42.5% |
| 合 計 | 908 | 588 | 68.8% | 788 | 622 | 83.6% | 974 | 561 | 57.6% |

2 職種、級別状況

(人.%)

1・2級

| 職 種 | 項 目 作 業 | 1 級 | | | 2 級 | | | 合計 | | |
|------------|-------------------|------------|------------|--------|------------|------------|--------|------------|------------|--------|
| | | 受検 申請者数 | 検定 合格者数 | 合格率 | 受検 申請者数 | 検定 合格者数 | 合格率 | 受検 申請者数 | 検定 合格者数 | 合格率 |
| さく井 | ロータリー式さく井工事 | 2 | 0 | 0.0% | 4 | 1 | 25.0% | 6 | 1 | 16.7% |
| 工場板金 | 機械板金 | 1 | 0 | 0.0% | — | — | — | 1 | 0 | 0.0% |
| ロープ加工 | ロープ加工 | 2 | 1 | 50.0% | 6 | 5 | 83.3% | 8 | 6 | 75.0% |
| 機械検査 | 機械検査 | 4 | 0 | 0.0% | 40 | 14 | 35.0% | 44 | 14 | 31.8% |
| シーケンス制御 | シーケンス制御 | 5 | 0 | 0.0% | 10 | 4 | 40.0% | 15 | 4 | 26.7% |
| 半導体製品製造 | 集積回路チップ製造 | 1 | 0 | 0.0% | 2 | 1 | 50.0% | 3 | 1 | 33.3% |
| プリント配線板製造 | プリント配線板製造 | — | — | — | 3 | 3 | 100.0% | 3 | 3 | 100.0% |
| 鉄道車両製造・整備 | 走行装置整備 | — | — | — | 1 | 0 | 0.0% | 1 | 0 | 0.0% |
| | 鉄道車両点検・調整 | 8 | 4 | 50.0% | 7 | 6 | 85.7% | 15 | 10 | 66.7% |
| 空気圧装置組立て | 空気圧装置組立て | 8 | 7 | 87.5% | 31 | 20 | 64.5% | 39 | 27 | 69.2% |
| 油圧装置調整 | 油圧装置調整 | 3 | 2 | 66.7% | 2 | 1 | 50.0% | 5 | 3 | 60.0% |
| 農業機械整備 | 農業機械整備 | 18 | 14 | 77.8% | 21 | 3 | 14.3% | 39 | 17 | 43.6% |
| 冷凍空調和機器施工 | 冷凍空調和機器施工 | 23 | 9 | 39.1% | 26 | 13 | 50.0% | 49 | 22 | 44.9% |
| 和裁 | 和服製作 | — | — | — | 1 | 1 | 100.0% | 1 | 1 | 100.0% |
| プリプレス | DTP | 1 | 0 | 0.0% | — | — | — | 1 | 0 | 0.0% |
| プラスチック成形 | 射出成形(実技のみ) | 10 | 1 | 10.0% | 28 | 9 | 32.1% | 38 | 10 | 26.3% |
| みそ製造 | みそ製造 | 4 | 2 | 50.0% | 13 | 9 | 69.2% | 17 | 11 | 64.7% |
| 建築大工 | 大工工事 | 20 | 7 | 35.0% | 56 | 25 | 44.6% | 76 | 32 | 42.1% |
| かわらぶき | かわらぶき | 1 | 1 | 100.0% | 4 | 4 | 100.0% | 5 | 5 | 100.0% |
| 配 管 | 建築配管 | 25 | 15 | 60.0% | 16 | 9 | 56.3% | 41 | 24 | 58.5% |
| 厨房設備施工 | 厨房設備施工 | 7 | 7 | 100.0% | 1 | 1 | 100.0% | 8 | 8 | 100.0% |
| 型枠施工 | 型枠工事 | 26 | 11 | 42.3% | 8 | 4 | 50.0% | 34 | 15 | 44.1% |
| 鉄筋施工 | 鉄筋施工図作成 | 7 | 5 | 71.4% | — | — | — | 7 | 5 | 71.4% |
| | 鉄筋組立て | 9 | 3 | 33.3% | 6 | 4 | 66.7% | 15 | 7 | 46.7% |
| コンクリート圧送施工 | コンクリート圧送工事作業 | 6 | 2 | 33.3% | 4 | 2 | 50.0% | 10 | 4 | 40.0% |
| 防水施工 | アスファルト防水工事 | 5 | 2 | 40.0% | — | — | — | 5 | 2 | 40.0% |
| | 改質アスファルトシート工法防水工事 | 3 | 2 | 66.7% | 3 | 2 | 66.7% | 6 | 4 | 66.7% |
| 内装仕上げ施工 | 鋼製下地工事 | 1 | 1 | 100.0% | — | — | — | 1 | 1 | 100.0% |
| カーテンウォール施工 | 金属製カーテンウォール工事 | 7 | 5 | 71.4% | — | — | — | 7 | 5 | 71.4% |
| 自動ドア施工 | 自動ドア施工 | 10 | 9 | 90.0% | 4 | 2 | 50.0% | 14 | 11 | 78.6% |
| ガラス施工 | ガラス工事 | 4 | 3 | 75.0% | 8 | 5 | 62.5% | 12 | 8 | 66.7% |

| 職 種 | 項 目 作 業 | 1 級 | | | 2 級 | | | 合 計 | | |
|-----------|------------|------------|------------|-------|------------|------------|--------|------------|------------|-------|
| | | 受検 申請者数 | 検定 合格者数 | 合格率 | 受検 申請者数 | 検定 合格者数 | 合格率 | 受検 申請者数 | 検定 合格者数 | 合格率 |
| 機械・プラント製図 | 機械製図CAD | 4 | 3 | 75.0% | 7 | 4 | 57.1% | 11 | 7 | 63.6% |
| 電気製図 | 配電盤・制御盤製図 | 3 | 2 | 66.7% | 15 | 9 | 60.0% | 18 | 11 | 61.1% |
| 塗 装 | 鋼橋塗装 | 4 | 2 | 50.0% | 1 | 1 | 100.0% | 5 | 3 | 60.0% |
| 舞台機構調整 | 音響機構調整 | 5 | 0 | 0.0% | 5 | 1 | 20.0% | 10 | 1 | 10.0% |
| 1・2級 小計 | | 237 | 120 | 50.6% | 333 | 163 | 48.9% | 570 | 283 | 49.6% |

単一等級

| | | | | | | | | | | |
|---------|------------|--|--|--|--|--|--|----|----|-------|
| バルコニー施工 | 金属製バルコニー工事 | | | | | | | 22 | 19 | 86.4% |
| 単一等級 小計 | | | | | | | | 22 | 19 | 86.4% |

特級

| | | | | | | | | | | |
|-----------|--|--|--|--|--|--|--|----|----|--------|
| 機械加工 | | | | | | | | 11 | 4 | 36.4% |
| 非接触除去加工 | | | | | | | | 3 | 2 | 66.7% |
| 金属プレス加工 | | | | | | | | 1 | 1 | 100.0% |
| めっき | | | | | | | | 1 | 1 | 100.0% |
| 機械検査 | | | | | | | | 6 | 1 | 16.7% |
| 電子機器組立て | | | | | | | | 1 | 0 | 0.0% |
| 電気機器組立て | | | | | | | | 1 | 0 | 0.0% |
| プリント配線板製造 | | | | | | | | 1 | 1 | 100.0% |
| 自動販売機調整 | | | | | | | | 1 | 0 | 0.0% |
| 油圧装置調整 | | | | | | | | 1 | 0 | 0.0% |
| 建設機械整備 | | | | | | | | 12 | 7 | 58.3% |
| プラスチック成形 | | | | | | | | 1 | 0 | 0.0% |
| 特級 小計 | | | | | | | | 40 | 17 | 42.5% |

3級

| | | | | | | | | | | |
|------------|-------------|--|--|--|--|--|--|-----|-----|--------|
| 機械加工 | 普通旋盤 | | | | | | | 30 | 19 | 63.3% |
| 機械検査 | 機械検査 | | | | | | | 122 | 85 | 69.7% |
| 電子機器組立て | 電子機器組立て | | | | | | | 9 | 6 | 66.7% |
| シーケンス制御 | シーケンス制御 | | | | | | | 25 | 16 | 64.0% |
| 冷凍空気調和機器施工 | 冷凍空気調和機器施工 | | | | | | | 14 | 9 | 64.3% |
| 和裁 | 和服製作 | | | | | | | 1 | 1 | 100.0% |
| 建築大工 | 大工工事 | | | | | | | 100 | 73 | 73.0% |
| 配管 | 建築配管 | | | | | | | 7 | 5 | 71.4% |
| 型枠施工 | 型枠工事 | | | | | | | 1 | 1 | 100.0% |
| 機械・プラント製図 | 機械製図CAD | | | | | | | 27 | 24 | 88.9% |
| 広告美術仕上げ | 広告面粘着シート仕上げ | | | | | | | 6 | 3 | 50.0% |
| 3級 小計 | | | | | | | | 342 | 242 | 70.8% |
| 合 計 | | | | | | | | 974 | 561 | 57.6% |

3 技能五輪宮城県大会実施結果

(人.%)

| 職 種 名 | 参加申込者数 | 参加者数 | 水準成績取得者数 | 成 績 |
|---------|--------|------|----------|-----|
| 建 築 大 工 | 7 | 6 | 5 | 83% |
| 配 管 | 8 | 8 | 5 | 63% |
| 西 洋 料 理 | 5 | 5 | 2 | 20% |
| 合計(3作業) | 20 | 19 | 11 | 58% |

《技能士誕生～628名》

令和7年度前期技能検定試験実施結果

令和7年度前期検定試験が、令和7年6月10日から9月9日の期間に実施され、10月1日（3級は8月29日）に合格発表がされました。

今回の受検者は、1,109名で、合格者は628名、平均合格率は56.6%でした。

また、技能検定と併行して行われた技能五輪宮城県大会では、4名が水準成績を取得しました。

1 級、学科、実技別状況

(人.%)

| 級別 | 実技試験 | | | 学科試験 | | | 総数 | | |
|------|-------|------|-------|------|------|-------|-------|------|-------|
| | 申請者数 | 合格者数 | 合格率 | 申請者数 | 合格者数 | 合格率 | 申請者数 | 合格者数 | 合格率 |
| 1級 | 366 | 171 | 51.0% | 267 | 192 | 80.7% | 396 | 180 | 45.5% |
| 2級 | 313 | 187 | 63.6% | 275 | 206 | 82.4% | 367 | 200 | 54.5% |
| 3級 | 312 | 239 | 80.5% | 295 | 260 | 92.5% | 327 | 236 | 72.2% |
| 単一等級 | 19 | 18 | 94.7% | 13 | 7 | 63.6% | 19 | 12 | 63.2% |
| 合計 | 1,010 | 615 | 65.1% | 850 | 665 | 85.3% | 1,109 | 628 | 56.6% |

2 職種、級別状況

1・2級 (人.%)

| 職種 | 項目 | 1級 | | | 2級 | | | 合計 | | |
|-----------|---------------|--------|--------|--------|--------|--------|--------|--------|--------|--------|
| | | 受検申請者数 | 検定合格者数 | 合格率 | 受検申請者数 | 検定合格者数 | 合格率 | 受検申請者数 | 検定合格者数 | 合格率 |
| 造園 | 造園工事 | 14 | 6 | 42.9% | 22 | 13 | 59.1% | 36 | 19 | 52.8% |
| 機械加工 | 普通旋盤 | 5 | 2 | 40.0% | 17 | 13 | 76.5% | 22 | 15 | 68.2% |
| | 数値制御旋盤 | 1 | 0 | 0.0% | 6 | 1 | 16.7% | 7 | 1 | 14.3% |
| | フライス盤 | 2 | 1 | 50.0% | 10 | 6 | 60.0% | 12 | 7 | 58.3% |
| | 数値制御フライス盤 | 2 | 2 | 100.0% | 7 | 4 | 57.1% | 9 | 6 | 66.7% |
| | 平面研削盤 | 1 | 0 | 0.0% | 6 | 2 | 33.3% | 7 | 2 | 28.6% |
| | 円筒研削盤 | — | — | — | 1 | 1 | 100.0% | 1 | 1 | 100.0% |
| | ホブ盤 | — | — | — | 1 | 1 | 100.0% | 1 | 1 | 100.0% |
| | マシニングセンタ | 6 | 4 | 66.7% | 8 | 3 | 37.5% | 14 | 7 | 50.0% |
| 非接触除去加工 | 数値制御形彫り放電加工 | 2 | 0 | 0.0% | 1 | 1 | 100.0% | 3 | 1 | 33.3% |
| | ワイヤ放電加工 | — | — | — | 3 | 2 | 66.7% | 3 | 2 | 66.7% |
| | レーザー加工(2級のみ) | — | — | — | 3 | 2 | 66.7% | 3 | 2 | 66.7% |
| 金属プレス加工 | 金属プレス | 3 | 1 | 33.3% | 12 | 5 | 41.7% | 15 | 6 | 40.0% |
| 鉄工 | 構造物鉄工 | 8 | 2 | 25.0% | 2 | 1 | 50.0% | 10 | 3 | 30.0% |
| 建築板金 | 内外装板金 | 13 | 5 | 38.5% | 10 | 5 | 50.0% | 23 | 10 | 43.5% |
| | ダクト板金 | 2 | 0 | 0.0% | 2 | 2 | 100.0% | 4 | 2 | 50.0% |
| 仕上げ | 治工具仕上げ | 2 | 1 | 50.0% | 6 | 6 | 100.0% | 8 | 7 | 87.5% |
| ダイカスト | コールドチャンバダイカスト | 4 | 2 | 50.0% | 8 | 7 | 87.5% | 12 | 9 | 75.0% |
| 電子機器組立て | 電子機器組立て | 2 | 1 | 50.0% | 18 | 11 | 61.1% | 20 | 12 | 60.0% |
| 電気機器組立て | 配電盤・制御盤組立て | 3 | 1 | 33.3% | 10 | 6 | 60.0% | 13 | 7 | 53.8% |
| 鉄道車両製造・整備 | 内部ぎ装 | 1 | 1 | 100.0% | 3 | 2 | 66.7% | 4 | 3 | 75.0% |
| | 配管ぎ装 | 1 | 0 | 0.0% | 5 | 4 | 80.0% | 6 | 4 | 66.7% |
| | 電気ぎ装 | 1 | 1 | 100.0% | 4 | 3 | 75.0% | 5 | 4 | 80.0% |
| 建設機械整備 | 建設機械整備 | 35 | 18 | 51.4% | 58 | 30 | 51.7% | 93 | 48 | 51.6% |

| 職 種 | 項 目 作 業 | 1級 | | | 2級 | | | 合計 | | |
|------------|---------------|------------|------------|--------|------------|------------|--------|------------|------------|--------|
| | | 受検 申請者数 | 検定 合格者数 | 合格率 | 受検 申請者数 | 検定 合格者数 | 合格率 | 受検 申請者数 | 検定 合格者数 | 合格率 |
| 家具製作 | 家具手加工 | 3 | 2 | 66.7% | — | — | — | 3 | 2 | 66.7% |
| 建具製作 | 木製建具手加工 | 3 | 1 | 33.3% | — | — | — | 3 | 1 | 33.3% |
| | 木製建具機械加工 | 2 | 2 | 100.0% | 1 | 1 | 100.0% | 3 | 3 | 100.0% |
| 印刷 | オフセット印刷 | 2 | 0 | 0.0% | 3 | 1 | 33.3% | 5 | 1 | 20.0% |
| プラスチック成形 | 射出成形 | 17 | 5 | 29.4% | 51 | 20 | 39.2% | 68 | 25 | 36.8% |
| 強化プラスチック成形 | 手積み積層成形 | 7 | 5 | 71.4% | 2 | 0 | 0.0% | 9 | 5 | 55.6% |
| 建築大工 | 大工工事 | — | — | — | 5 | 5 | 100.0% | 5 | 5 | 100.0% |
| とび | とび | 68 | 35 | 51.5% | 12 | 8 | 66.7% | 80 | 43 | 53.8% |
| 左官 | 左官 | 15 | 11 | 73.3% | 8 | 3 | 37.5% | 23 | 14 | 60.9% |
| ブロック建築 | コンクリートブロック工事 | 1 | 1 | 100.0% | 4 | 1 | 25.0% | 5 | 2 | 40.0% |
| タイル張り | タイル張り | 4 | 1 | 25.0% | 7 | 2 | 28.6% | 11 | 3 | 27.3% |
| 配管 | 建築配管 | — | — | — | 2 | 2 | 100.0% | 2 | 2 | 100.0% |
| 防水施工 | ウレタンゴム系塗膜防水工事 | 22 | 11 | 50.0% | 4 | 1 | 25.0% | 26 | 12 | 46.2% |
| | シーリング防水工事 | 15 | 8 | 53.3% | 10 | 4 | 40.0% | 25 | 12 | 48.0% |
| 内装仕上げ施工 | プラスチック系床仕上げ工事 | 5 | 4 | 80.0% | — | — | — | 5 | 4 | 80.0% |
| | 鋼製下地工事 | 18 | 12 | 66.7% | — | — | — | 18 | 12 | 66.7% |
| | ボード仕上げ工事 | 17 | 10 | 58.8% | — | — | — | 17 | 10 | 58.8% |
| 熱絶縁施工 | 保温保冷工事 | 7 | 5 | 71.4% | 2 | 1 | 50.0% | 9 | 6 | 66.7% |
| サッシ施工 | ビル用サッシ施工 | 7 | 3 | 42.9% | — | — | — | 7 | 3 | 42.9% |
| 表具 | 表具 | — | — | — | 1 | 0 | 0.0% | 1 | 0 | 0.0% |
| | 壁装 | 10 | 6 | 60.0% | 2 | 2 | 100.0% | 12 | 8 | 66.7% |
| 塗装 | 建築塗装 | 56 | 6 | 10.7% | 10 | 5 | 50.0% | 66 | 11 | 16.7% |
| | 金属塗装 | 6 | 3 | 50.0% | 14 | 8 | 57.1% | 20 | 11 | 55.0% |
| フラワー装飾 | フラワー装飾 | 3 | 1 | 33.3% | 6 | 5 | 83.3% | 9 | 6 | 66.7% |
| 1・2級 小計 | | 396 | 180 | 45.5% | 367 | 200 | 54.5% | 763 | 380 | 49.8% |

単一等級

| | | | | | | | | | | |
|---------|-----------------|--|--|--|--|--|--|----|----|-------|
| 路面標示施工 | 溶融ペイントハンドマーカ－工事 | | | | | | | 14 | 8 | 57.1% |
| | 加熱ペイントマシンマーカ－工事 | | | | | | | 5 | 4 | 80.0% |
| 単一等級 小計 | | | | | | | | 19 | 12 | 63.2% |

3級

| | | | | | | | | | | |
|---------|----------|--|--|--|--|--|--|------|-----|--------|
| 造園 | 造園工事 | | | | | | | 14 | 14 | 100.0% |
| 機械加工 | 普通旋盤 | | | | | | | 28 | 23 | 82.1% |
| | 数値制御旋盤 | | | | | | | 2 | 1 | 50.0% |
| | フライス盤 | | | | | | | 4 | 4 | 100.0% |
| | マシニングセンタ | | | | | | | 8 | 6 | 75.0% |
| 仕上げ | 機械組立仕上げ | | | | | | | 1 | 1 | 100.0% |
| 機械検査 | 機械検査 | | | | | | | 99 | 75 | 75.8% |
| 電子機器組立て | 電子機器組立て | | | | | | | 24 | 17 | 70.8% |
| 建築大工 | 大工工事 | | | | | | | 30 | 22 | 73.3% |
| 舞台機構調整 | 音響機構調整 | | | | | | | 97 | 54 | 55.7% |
| フラワー装飾 | フラワー装飾 | | | | | | | 20 | 19 | 95.0% |
| 3級 小計 | | | | | | | | 327 | 236 | 72.2% |
| 合 計 | | | | | | | | 1109 | 628 | 56.6% |

3 技能五輪宮城県大会実施結果

(人.%)

| 職 種 名 | 参加申込者数 | 参加者数 | 水準成績取得者数 | 成 績 |
|-----------|--------|------|----------|--------|
| 普 通 旋 盤 | 3 | 3 | 3 | 100.0% |
| フ ラ イ ス 盤 | 1 | 1 | 1 | 100.0% |
| 合計 (2作業) | 4 | 4 | 4 | 100.0% |

令和6年度外国人技能実習生技能検定実施結果 ～随時実施（通年）技能検定～

随時実施技能検定は、平成5年度に創設された「技能実習制度」において実施される、外国人技能実習生向けの技能検定試験です。

技能実習制度は、我が国で培われた技能、技術又は知識の開発途上地域等への移転を図り、当該開発途上地域等の経済発展を担う「人づくり」に寄与することを目的として創設された制度です。

随時実施技能検定の基礎級は、一定期間の実習（技能実習1号）後、より実践的な技術技能を修得できる技能実習（技能実習2号）への移行のために修得技能を評価する試験として実施しています。

随時3級は、基礎級合格後、在日中に技能実習等で修得した技能を評価する試験です。

随時2級は、基礎級及び随時3級に合格後、在日中に技能実習等で修得した技能を評価する試験です。

令和6年度申請者数・合格者数・合格率は、下表のとおりです。

◆作業別実施結果一覧表

(人、%)

| 職 種 | 作 業 | 基 礎 級 | | | 随 時 3 級 | | | 随 時 2 級 | | |
|---------|---------------|------------------|------------------|-------------|------------------|------------------|-------------|------------------|------------------|-------------|
| | | 申 請 者 数 | 合 格 者 数 | 合 格 率 | 申 請 者 数 | 合 格 者 数 | 合 格 率 | 申 請 者 数 | 合 格 者 数 | 合 格 率 |
| さ く 井 | パーカッション式さく井工事 | 0 | 0 | 0.0% | 0 | 0 | 0.0% | 0 | 0 | 0.0% |
| | ロータリー式さく井工事 | 5 | 5 | 100.0% | 3 | 0 | 0.0% | 1 | 0 | 0.0% |
| 鋳 造 | 鋳鉄鋳物鋳造 | 0 | 0 | 0.0% | 0 | 0 | 0.0% | 0 | 0 | 0.0% |
| | 非鉄金属鋳物鋳造 | 0 | 0 | 0.0% | 6 | 0 | 0.0% | 3 | 0 | 0.0% |
| | ハンマ型鍛造 | 0 | 0 | 0.0% | 0 | 0 | 0.0% | 0 | 0 | 0.0% |
| | プレス型鍛造 | 0 | 0 | 0.0% | 0 | 0 | 0.0% | 0 | 0 | 0.0% |
| 機 械 加 工 | 普通旋盤 | 3 | 3 | 100.0% | 1 | 1 | 100.0% | 0 | 0 | 0.0% |
| | 数値制御旋盤 | 5 | 5 | 100.0% | 0 | 0 | 0.0% | 0 | 0 | 0.0% |
| | フライス盤 | 3 | 2 | 66.7% | 0 | 0 | 0.0% | 0 | 0 | 0.0% |
| | マシニングセンタ | 0 | 0 | 0.0% | 0 | 0 | 0.0% | 0 | 0 | 0.0% |
| 金属プレス加工 | 金属プレス | 17 | 10 | 58.8% | 5 | 3 | 60.0% | 0 | 0 | 0.0% |
| 鉄 工 | 構造物鉄工 | 16 | 13 | 81.3% | 7 | 2 | 28.6% | 8 | 0 | 0.0% |
| 建 築 板 金 | 内外装板金 | 9 | 7 | 77.8% | 2 | 0 | 0.0% | 0 | 0 | 0.0% |
| | ダクト板金 | 7 | 3 | 42.9% | 1 | 1 | 100.0% | 0 | 0 | 0.0% |
| 工 場 板 金 | 機械板金 | 21 | 16 | 76.2% | 15 | 0 | 0.0% | 5 | 0 | 0.0% |
| め っ き | 電気めっき | 3 | 3 | 100.0% | 0 | 0 | 0.0% | 0 | 0 | 0.0% |

| | | | | | | | | | | |
|--------------|---------------|----|----|--------|----|---|--------|---|---|--------|
| | 溶融亜鉛めっき | 5 | 4 | 80.0% | 5 | 2 | 40.0% | 1 | 0 | 0.0% |
| アルミニウム陽極酸化処理 | 陽極酸化処理 | 0 | 0 | 0.0% | 0 | 0 | 0.0% | 0 | 0 | 0.0% |
| 仕 上 げ | 治工具仕上げ | 0 | 0 | 0.0% | 0 | 0 | 0.0% | 0 | 0 | 0.0% |
| | 金型仕上げ | 1 | 1 | 100.0% | 3 | 0 | 0.0% | 0 | 0 | 0.0% |
| | 機械組立仕上げ | 2 | 2 | 100.0% | 2 | 0 | 0.0% | 0 | 0 | 0.0% |
| 機 械 検 査 | 機 械 検 査 | 14 | 12 | 85.7% | 16 | 9 | 56.3% | 3 | 0 | 0.0% |
| ダ イ カ ス ト | ホットチャンバダイカスト | 0 | 0 | 0.0% | 0 | 0 | 0.0% | 0 | 0 | 0.0% |
| | コールドチャンバダイカスト | 4 | 4 | 100.0% | 0 | 0 | 0.0% | 0 | 0 | 0.0% |
| 電子機器組立て | 電子機器組立て | 7 | 5 | 71.4% | 23 | 0 | 0.0% | 1 | 0 | 0.0% |
| | 回転電機組立て | 0 | 0 | 0.0% | 0 | 0 | 0.0% | 0 | 0 | 0.0% |
| | 変圧器組立て | 0 | 0 | 0.0% | 0 | 0 | 0.0% | 0 | 0 | 0.0% |
| | 配電盤・制御盤組立て | 6 | 5 | 83.3% | 2 | 0 | 0.0% | 0 | 0 | 0.0% |
| | 開閉制御器具組立て | 0 | 0 | 0.0% | 0 | 0 | 0.0% | 0 | 0 | 0.0% |
| | 回転電機巻線製作 | 0 | 0 | 0.0% | 0 | 0 | 0.0% | 0 | 0 | 0.0% |
| 冷凍空気調和機器施工 | 冷凍空気調和機器施工 | 2 | 2 | 100.0% | 3 | 1 | 33.3% | 0 | 0 | 0.0% |
| 婦人子供服製造 | 婦人子供既製服縫製 | 34 | 33 | 97.1% | 13 | 3 | 23.1% | 8 | 0 | 0.0% |
| 紳士服製造 | 紳士既製服製造 | 16 | 9 | 56.3% | 0 | 0 | 0.0% | 2 | 0 | 0.0% |
| 寝 具 製 作 | 寝 具 製 作 | 0 | 0 | 0.0% | 0 | 0 | 0.0% | 0 | 0 | 0.0% |
| 帆布製品製造 | 帆布製品製造 | 0 | 0 | 0.0% | 0 | 0 | 0.0% | 0 | 0 | 0.0% |
| 布 は く 縫 製 | ワイシャツ製造 | 0 | 0 | 0.0% | 0 | 0 | 0.0% | 0 | 0 | 0.0% |
| 家 具 製 作 | 家具手加工 | 0 | 0 | 0.0% | 0 | 0 | 0.0% | 0 | 0 | 0.0% |
| 建 具 製 作 | 木製建具手加工 | 0 | 0 | 0.0% | 0 | 0 | 0.0% | 0 | 0 | 0.0% |
| 紙器・段ボール箱製造 | 印刷箱打抜き | 9 | 8 | 88.9% | 2 | 1 | 50.0% | 0 | 0 | 0.0% |
| | 印刷箱製箱 | 0 | 0 | 0.0% | 0 | 0 | 0.0% | 0 | 0 | 0.0% |
| | 貼箱製造 | 0 | 0 | 0.0% | 0 | 0 | 0.0% | 0 | 0 | 0.0% |
| | 段ボール箱製造 | 0 | 0 | 0.0% | 0 | 0 | 0.0% | 0 | 0 | 0.0% |
| 印 刷 | オフセット印刷 | 12 | 9 | 75.0% | 8 | 4 | 50.0% | 0 | 0 | 0.0% |
| 製 本 | 製 本 | 0 | 0 | 0.0% | 0 | 0 | 0.0% | 0 | 0 | 0.0% |
| プラスチック成形 | 圧縮成形 | 0 | 0 | 0.0% | 0 | 0 | 0.0% | 0 | 0 | 0.0% |
| | 射出成形 | 8 | 7 | 87.5% | 4 | 4 | 100.0% | 1 | 1 | 100.0% |
| | インフレーション成形 | 1 | 1 | 100.0% | 0 | 0 | 0.0% | 1 | 0 | 0.0% |
| | ブロー成形 | 0 | 0 | 0.0% | 0 | 0 | 0.0% | 0 | 0 | 0.0% |

| | | | | | | | | | | |
|-----------------|-----------------|-----|-----|--------|-----|-----|-------|-----|---|------|
| 強化プラスチック成形 | 手積み積層成形 | 4 | 2 | 50.0% | 1 | 0 | 0.0% | 1 | 0 | 0.0% |
| 石材施工 | 石材加工 | 0 | 0 | 0.0% | 0 | 0 | 0.0% | 0 | 0 | 0.0% |
| | 石張り | 0 | 0 | 0.0% | 1 | 0 | 0.0% | 0 | 0 | 0.0% |
| パン製造 | パン製造 | 53 | 51 | 96.2% | 11 | 5 | 45.5% | 0 | 0 | 0.0% |
| ハム・ソーセージ・ベーコン製造 | ハム・ソーセージ・ベーコン製造 | 54 | 53 | 98.1% | 53 | 42 | 79.2% | 3 | 0 | 0.0% |
| 水産練り製品製造 | かまぼこ製品製造 | 35 | 33 | 94.3% | 29 | 3 | 10.3% | 0 | 0 | 0.0% |
| 建築大工 | 大工工事 | 43 | 29 | 67.4% | 19 | 5 | 26.3% | 5 | 0 | 0.0% |
| かわらぶき | かわらぶき | 0 | 0 | 0.0% | 0 | 0 | 0.0% | 0 | 0 | 0.0% |
| とび | とび | 146 | 119 | 81.5% | 53 | 12 | 22.6% | 24 | 0 | 0.0% |
| 左官 | 左官 | 25 | 15 | 60.0% | 6 | 0 | 0.0% | 0 | 0 | 0.0% |
| 築炉 | 築炉 | 7 | 6 | 85.7% | 5 | 2 | 40.0% | 0 | 0 | 0.0% |
| タイル張り | タイル張り | 1 | 0 | 0.0% | 0 | 0 | 0.0% | 0 | 0 | 0.0% |
| 配管 | 建築配管 | 9 | 6 | 66.7% | 7 | 1 | 14.3% | 1 | 0 | 0.0% |
| | プラント配管 | 6 | 2 | 33.3% | 6 | 2 | 33.3% | 2 | 0 | 0.0% |
| 型枠施工 | 型枠工事 | 92 | 79 | 85.9% | 55 | 22 | 40.0% | 10 | 0 | 0.0% |
| 鉄筋施工 | 鉄筋組立て | 43 | 32 | 74.4% | 24 | 15 | 62.5% | 7 | 0 | 0.0% |
| コンクリート圧送施工 | コンクリート圧送工事 | 3 | 3 | 100.0% | 0 | 0 | 0.0% | 2 | 0 | 0.0% |
| 防水施工 | シーリング防水工事 | 12 | 10 | 83.3% | 3 | 0 | 0.0% | 2 | 0 | 0.0% |
| 内装仕上げ施工 | プラスチック系床仕上げ工事 | 0 | 0 | 0.0% | 0 | 0 | 0.0% | 0 | 0 | 0.0% |
| | カーペット系床仕上げ工事 | 10 | 7 | 70.0% | 0 | 0 | 0.0% | 1 | 0 | 0.0% |
| | 鋼製下地工事 | 3 | 3 | 100.0% | 1 | 0 | 0.0% | 0 | 0 | 0.0% |
| | ボード仕上げ工事 | 5 | 4 | 80.0% | 4 | 2 | 50.0% | 0 | 0 | 0.0% |
| | カーテン工事 | 0 | 0 | 0.0% | 0 | 0 | 0.0% | 1 | 0 | 0.0% |
| 熱絶縁施工 | 保温保冷工事 | 9 | 7 | 77.8% | 2 | 0 | 0.0% | 0 | 0 | 0.0% |
| サッシ施工 | ビル用サッシ施工 | 4 | 4 | 100.0% | 0 | 0 | 0.0% | 0 | 0 | 0.0% |
| 表装 | 壁装 | 0 | 0 | 0.0% | 0 | 0 | 0.0% | 1 | 0 | 0.0% |
| 塗装 | 建築塗装 | 13 | 10 | 76.9% | 6 | 0 | 0.0% | 5 | 0 | 0.0% |
| | 金属塗装 | 19 | 15 | 78.9% | 6 | 0 | 0.0% | 1 | 0 | 0.0% |
| | 鋼橋塗装 | 3 | 1 | 33.3% | 0 | 0 | 0.0% | 0 | 0 | 0.0% |
| | 噴霧塗装 | 5 | 3 | 60.0% | 8 | 0 | 0.0% | 0 | 0 | 0.0% |
| 工業包装 | 工業包装 | 47 | 40 | 85.1% | 20 | 4 | 20.0% | 0 | 0 | 0.0% |
| 合計 | | 861 | 703 | 81.6% | 441 | 146 | 33.1% | 100 | 1 | 1.0% |

第63回技能五輪全国大会開催（愛知県大会）

第63回技能五輪全国大会が愛知県国際展示場を主な会場として、10月17日(金)から20日(月)まで開催されました。

この大会は、国内の青年技能者（原則23歳以下）を対象に、技能競技を通じ、青年技能者に努力目標を与えるとともに、技能に身近に触れる機会を提供するなど、広く国民一般に対して技能の重要性や必要性をアピールし、技能尊重機運の醸成に資することを目的として昭和38年から開催されています。

今年度の大会は42競技職種、全国から1,025名の青年技能者が参加し日頃の訓練の成果を競う熱い戦いが繰り広げられました。

宮城選手団は、県予選通過者及び関係団体から推薦された7職種9名が宮城県代表選手として出場しました。

今大会で宮城県選手団は、銀賞1名、銅賞1名、敢闘賞2名が入賞し、健闘を果たしました。

また、同時開催された第45回全国障害者技能競技大会において、入賞を果たした2名と共に令和7年12月19日（金）に、宮城県の小林副知事を表敬訪問し、入賞の報告を行いました。

第64回技能五輪全国大会は、令和8年12月に愛知県において開催される予定です。

◎第63回技能五輪全国大会宮城県選手団

| 参加職種 | 選手氏名 | 所属事業所等 | 入賞 |
|---------|--------|--------------------------------------|-----|
| 電工 | 青沼 雅哉 | 株式会社 ユアテックエンジニアリング本部 電気設備部 施工センター | |
| 建具 | 窪田 光太郎 | 高平木工所 | |
| 建築大工 | 菅原 一斗 | 宮城県立大崎高等技術専門校 木の家づくり科 | |
| | 関口 紘風 | 宮城県立大崎高等技術専門校 木の家づくり科 | |
| 西洋料理 | 村上 愛実 | 仙台ターミナルビル株式会社 ホテルメトロポリタン仙台 | |
| 造園 | 渡邊 柊哉 | 株式会社柴田造園 | 敢闘賞 |
| | 桜田 隆佑 | 株式会社竜門園 | 敢闘賞 |
| 日本料理 | 菊池 くるみ | 学校法人勝山学園 宮城調理製菓専門学校 | 銅賞 |
| ウェブデザイン | 中里 結太 | 宮城県工業高等学校 | 銀賞 |

● 宮城県選手団団結式（令和7年10月6日）



● 競技風景



青沼選手（電工）



窪田選手（建具）



菅原選手（建築大工）



関口選手（建築大工）



渡邊・桜田選手（造園）



中里選手（ウェブデザイン）

第33回技能グランプリ開催（大阪府大会）

技能グランプリは技能検定 特級及び1級、並びに単一等級の技能の一層の向上を図るとともに、その地位の向上と技能尊重気運の醸成に資することを目的に2年に1度開催されるものです。

技能グランプリに参加する宮城県選手団の結団式が令和8年2月20日（金）に宮城県職業能力開発協会で開催されました。

今回の技能グランプリは、令和8年2月27日（金）から3月2日（月）まで大阪府のインテックス大阪を主会場に30職種で競技が行われ、全国から430名の選手が参加し、熟練された技能を競い合いました。

宮城県からは4職種5名が参加し、フラワー装飾職種の 堀江 志穂 選手が銀賞を、畳製作職種の 小西 康博 選手、壁装職種の 佐藤 幸博 選手が敢闘賞を受賞しました。

◎第33回技能グランプリ参加選手

| 競技職種 | 氏名 | 所属 |
|--------|--------|------------------|
| 婦人服製作 | 渡邊 せつ子 | わたなべ洋装店 |
| 畳製作 | 小西 康博 | 有限会社コニシ小西畳工店 |
| 壁装 | 佐藤 幸博 | wonder-wall 株式会社 |
| | 佐藤 圭太 | 有限会社東北建装 |
| フラワー装飾 | 堀江 志穂 | 有限会社フラワード |

《第20回若年者ものづくり競技大会開催（香川県大会）》

昨年度は群馬県で開催されました若年者ものづくり競技大会は、今年度は香川県を会場に開催されました。

この大会は、職業能力開発施設、工業高等学校等において技能を習得中の原則20歳以下の企業等に就職していない若年者に対して技術レベルを競う場を提供することにより、これら若年者に目標を付与し、技能を向上させることにより就業促進を図り、併せて若年技能者の裾野の拡大を図ることを目的として、平成17年から開催されております。

| 参加職種 | 氏名 | 所属 |
|------------------------|--------|---------------|
| メカトロニクス | 齋藤 遥佳 | 宮城県気仙沼向洋高等学校 |
| | 小野寺 琢斗 | 宮城県気仙沼向洋高等学校 |
| 機械製図 (CAD) | 千代 愛久 | 宮城県工業高等学校 |
| | 當摩 銀児 | 宮城県古川工業高等学校 |
| フライス盤 | 佐々木 陽登 | 宮城県工業高等学校 |
| | 中鉢 悠雅 | 宮城県古川工業高等学校 |
| | 熊谷 拓 | 宮城県気仙沼向洋高等学校 |
| | 鈴木 元 | 宮城県登米総合産業高等学校 |
| 電気工事 | 三浦 大人 | 東北職業能力開発大学校 |
| 建築大工 | 岡崎 匠悟 | 東北職業能力開発大学校 |
| | 阿部 隼也 | 宮城県立大崎高等技術専門校 |
| 自動車整備 | 佐藤 大寿 | 宮城県立石巻高等技術専門校 |
| 業務用 IT ソフトウェア・ソリューションズ | 長澤 歩 | 宮城県工業高等学校 |

○金賞/厚生労働大臣賞

フライス盤 職種

佐々木 陽登 選手

○銀賞

業務用 IT ソフトウェア・ソリューションズ 職種

長 澤 歩 選手

○銅賞

フライス盤 職種

中 鉢 悠 雅 選手

○敢闘賞

機械製図(CAD) 職種

千 代 愛 久 選手

フライス盤 職種

熊 谷 拓 選手

建築大工 職種

阿 部 隼 也 選手

コンピュータサービス技能評価試験 認定施設制度のご案内

1 試験実施施設認定制度とは

中央・都道府県職業能力開発協会と、全国約4,000名の中央・都道府県試験委員（認定施設で試験を実施する際の責任者）との方々とで、試験を通じて、「IT関連スキルにおける評価の在り方の創造・継承のできる全国的な人的ネットワークを構築する」ことを目的とするもので、パソコンスクール、大学、短期大学、専門学校、高校、企業等で本試験が実施可能な施設の中で、所定基準を満たす施設に対し、都道府県職業能力開発協会が施設から申請に基づいて部門単位で認定した施設のことで、略称で認定施設と言います。

認定施設になるには「認定申請書」に所定事項をご記入いただき、宮城県職業能力開発協会を通じて中央職業能力開発協会へ申請して下さい。申請手数料等は一切かかりません。なお、認定後は、「認定証書」が交付されます。

2 認定の対象となる施設とは

次のいずれかに該当する施設が、認定の対象となります。

- 学校教育法に基づいて設立された高等学校（工業、商業等の専門校を含む）、専修学校、短期大学、大学等の国公立の学校
- パソコンスクール等の民間の教育訓練施設
- 民間企業や事業所
- 職業技術専門校等の公共職業能力開発施設
- その他各種教育訓練実施施設

3 試験について

・試験日は自由に設定

試験は、5月上旬～翌年3月までの期間内であれば自由な日程で何回でも実施することができます。例えば、3ヶ月の訓練コースの終了時に併せて試験を実施して、教育の集大成としての評価・確認を行うことができます。

試験のために、わざわざ遠く離れた試験会場に向いたり、環境の違う場所で試験を受ける必要がありません。普段学んでいる施設や学校で試験を受けることができ、普段の平常心で試験を受けることができます。

・施設使用や採点の費用配分

受験手数料の一定額を試験実施手数料として施設・学校様にお支払いします。

若年技能者人材育成支援等事業実施状況

日本のものづくり産業が競争力を維持し発展を遂げていくためには、産業の基盤となる高度な技能を有する技能者の育成が不可欠であり、この育成には、技能者になろうとする者の確保、若年者への段階的な技能付与による職業の安定を図ることが必要です。

このため、国においては技能尊重気運の醸成や若年技能者の人材確保・育成を目的とする「若年技能者人材育成支援等事業」を、各都道府県に技能振興コーナーを設置して実施しています。

当協会においては、当該事業を受託し、優れた技能と実務経験・指導経験を持ち国が認定する「ものづくりマイスター」の開拓を進めるとともに、ものづくりマイスターに中小企業、教育機関等の若年技能者への実技指導を行ってもらい、技能の伝承や後継者の育成を図ったり、小中学校等の児童・生徒や公共施設等での幅広い年齢層の方々を対象にものづくり体験教室を開催し、ものづくりの大切さや楽しさを知ってもらう活動等に積極的に取り組んでいます。

若年技能者の人材育成に係る相談・援助

「技能振興コーナー」に若年技能者の人材育成に係る相談・援助の窓口を設けて、ものづくりマイスター制度を活用した企業、教育機関、公共施設等における実技指導やものづくり体験を総合的にコーディネートしています。

ものづくりマイスター等の認定・登録

厚生労働省では、ものづくり（情報通信システム構築などを含む。）について一定の技能、実務経験及び指導経験を有する方々を「ものづくりマイスター」として認定しています。

技能振興コーナーでは、ものづくりマイスターを発掘し、申請書の受付を行っています。
(審査・登録は、中央技能振興センターが実施)

★ものづくりマイスター等の認定・登録実績

令和7年度は、令和8年1月末までにものづくりマイスター12名（6職種）が新たに認定され、総計では45職種、270名となっており、多くの方が中小企業や教育機関等で実技指導や幅広い年齢層を対象にしたものづくり体験教室での製作指導を行っています。

★ものづくりマイスターの職種状況

宮城県でこれまでにものづくりマイスターとして認定されている職種は、次の45職種です。
(+DXは職種別がありません。)

■ものづくりマイスター認定職種 45

| | | | |
|----------------|---------------------|-----------|---------------|
| 造園 | 機械加工 | 非接触除去加工 | 金型製作 |
| 鉄工 | 建築板金 | 仕上げ | 機械検査 |
| 機械保全 | 電子機器組立て | 空気圧装置組立て | 冷凍空気調和機器施工 |
| 婦人子供服製造 | 紳士服製造 | 和裁 | 寝具製作 |
| 建具製作 | 印刷 | プラスチック成型 | 水産練り製品製造 |
| 建築大工 | かわらぶき | とび | タイル張り |
| 畳製作 | 配管 | 型枠施工 | 鉄筋施工 |
| 防水施工 | 内装仕上げ施工 | バルコニー施工 | ガラス施工 |
| 機械・プラント製図 | 表装 | 塗装 | 路面標示施工 |
| 広告美術仕上げ | 電気溶接 | 電気 | ウェブデザイン |
| ITネットワークシステム管理 | 業務用ITソフトウェアソリューションズ | ロボットソフト組込 | クラウドコンピューティング |
| サイバーセキュリティ | | | |

■+DX部門職種 1

ものづくりマイスターの派遣

県内の中小企業や教育機関等の要請に応じて、ものづくりマイスターを派遣し、若年者を対象に実技指導を行っています。

また、小・中学校等の授業等や公共施設等へものづくりマイスター等を派遣して、児童・生徒及びその保護者等を対象としたものづくり体験教室を実施し、ものづくりの魅力や楽しさの発信にも取り組んでいます。

■派遣の状況（令和8年1月末現在）

| 派遣先 | 派遣先数 | プログラム数 | 派遣マイスター 延数（人） | 受講者延数（人） | |
|-----------|------|--------|------------------|----------|-------|
| | | | | 見込 | 計画 |
| 企業・団体 | 8 | 9 | 94 | 274 | 360 |
| 工業高校等 | 15 | 50 | 394 | 2,398 | 2,240 |
| 小中学校 | 28 | 34 | 159 | 1,399 | 1,200 |
| 公民館・民間施設等 | 9 | 17 | 53 | 915 | 885 |
| 計 | 60 | 110 | 700 | 4,986 | 4,685 |

【中小企業等での実技指導】



電気溶接



建具製作



婦人子供服製造

【工業高校等学校での実技指導】



フライス盤



仕上げ



電気溶接



旋盤



建築大工



電子機器組立て



造園



婦人子供服製造



建具製作

【小中学校等でのものづくり体験】

(婦人子供服製造)



(造園)



(和裁)



(ペンケースづくり)

(ミニインテリアガーデンの作庭)

(巾着づくり)

(畳製作)



(建築大工)



(塗装)



(ミニ畳づくり)

(子供用イスづくり)

(校舎内壁塗り)

(ガラス施工)



(表装)



(建築板金)



(万華鏡づくり)

(からくり屏風づくり)

(銅板レリーフづくり)

【公共施設、民間施設等でのものづくり体験】



(子供用イスづくり)



(万華鏡づくり)



(木工パズルづくり)



(ミニチュアガーデンづくり)



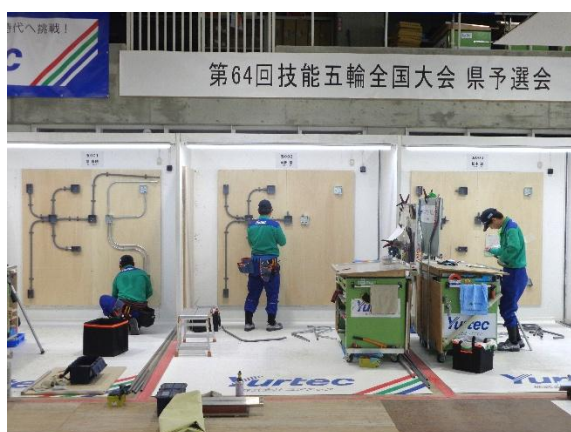
(組子細工づくり)

地域における技能振興事業

★技能五輪全国大会宮城県予選会の実施

競技会参加によって更なる技能向上を図ることを目的に、第64回技能五輪全国大会出場を目指して、技能検定のない電気職種について宮城県予選会を実施しました。

(参加選手3名)



★卓越技能者（現代の名工）紹介コンテンツ作成

令和7年度に本県から選ばれた現代の名工5人取材し、紹介記事原稿を作成しました。厚生労働省の「匠のとびら」のウェブサイトに掲載されます。

教育用教材（DVD）貸出（無料）

協会では、会員限定で教育用DVDの貸出を行っております。現在約100本の各種教育用DVDを保有しております。内容については、新入社員への教育用、ハラスメント関係、管理職教育用、クレーム対応、ハラスメント関係、etc 社員教育、人材育成、またコロナ禍におけるオンライン研修での教育用教材として、ご活用ください。貸出希望の方は、当協会 総務開発課まで一度ご連絡ください。

総務開発課 022-271-9260

